

觀塘南 – 香港後工場

South Kwun Tong – the Industrial Backyard of Hong Kong

觀塘南 – 香港後工場

South Kwun Tong – the Industrial Backyard of Hong Kong

觀塘自五十年代填海發展開始，一直被規劃為工業重鎮，填海得來的觀塘南部用地屬工廠區，附近的牛頭角屋邨、藍田、秀茂坪邨為工薪階層提供就近的住屋，因此觀塘的工業文化一直非常濃厚，就連街道的命名，例如鴻圖道、興業街、成業街、開源道等，都是以實業為主題。直到九十年代，香港工業式微，觀塘仍然保留著不少工廈，至今還有製衣、印刷、塑膠、五金公司在這幾條街道立足。今次計劃亦主要環繞觀塘南的這幾條街道。

山寨廠林立

工業轉型

60s

80-90s

50s

70s

00s

工業起步

工業起飛

創意工業進駐

觀塘南 – 香港後工場

South Kwun Tong – the Industrial Backyard of Hong Kong

計劃性質

- 推廣觀塘區的歷史和文化
- 邀請觀塘現存的製造業合作
(製衣、印刷、塑膠、鐵罐工廠)
- 整理並分享觀塘的工業文化
- 達至保育及活化觀塘區的目的



觀塘南 – 香港後工場

South Kwun Tong – the Industrial Backyard of Hong Kong



目標對象：

1. 觀塘區的居民

- 鼓勵地區參與
- 年長的可以緬懷過去
- 年青的可以更加認識自己居住的地區，鼓勵他們參與及推廣當地的文化保育

2. 香港的下一代

- 對香港的歷史有更深入的了解
- 承傳香港精神

3. 遊客

- 讓他們認識香港的本土文化

觀塘南 – 香港後工場

South Kwun Tong – the Industrial Backyard of Hong Kong

社區研究

計劃將就香港工業發展及文化進行研究，並會到訪位於觀塘南部不同類型的工廠，以及進駐觀塘區的藝術家進行訪問，收集工廈故事，為展覽的展板資料及導賞團內容作準備。



觀塘南 – 香港後工場

South Kwun Tong – the Industrial Backyard of Hong Kong

展覽館常設展覽

通過展板及舊照片介紹觀塘區及其工業發展的歷史，加深市民對觀塘的認識。



展覽上亦會重現舊有工廠生產模式。

尋找觀塘工業區內合適廠商合作，捐出已棄用的工業用具，放展覽館展示。

觀塘南 – 香港後工場

South Kwun Tong – the Industrial Backyard of Hong Kong

展板介紹 - 觀塘南傳統行業

06

新聯盛
洗染廠

見證行業興衰
唯拼搏精神不變

負責人 | 許懷義先生
創辦年份 | 1987年
業務性質 | 洗染業
地址 | 觀塘偉業街 151 號天順工業大廈 12 樓

「洗染的技術全靠經驗，染色染到甚麼程度，做熟了，時間長了才會學識，我自己就是由唔識學到識。」
新聯盛洗染廠老闆許懷義先生說。



1987年，「半途出家」的許先生從運輸業轉行到洗染業，接手管理新聯盛。當時乃行業的黃金時代，單是觀塘區已有十多間洗染廠，新聯盛由洗版（版染色版）到造貨（康飾生產）一手包辦，五千多呎的工廠放滿多部機器，造貨訂車動輒以千打計算，生意相高達 50 多層。為應付龐大需求，三十多名工人輪更日夜收做：「機器已經 24 小時都開著，但還是做不完！」當時最好賣的是雪花洗和石磨濃的洗染恤衫和牛仔褲，因其技術較高，也較漂亮，故加工一打也收二百多元。

然而，90年代製衣廠開始北移，洗染廠客額日少，面對困境，許先生遂於 2009 年與縫和洗染廠合併，並調低價格以適應行業變遷。現時廠內只剩下幾部陳舊機器和數個伙計做染版，為製衣廠提供最前端的色樣調製。

面對行業式微，許先生說：「沒甚麼打算了，過幾年進行恐怕也會消失，可以的話就做到退休吧！」

洗染業



05

王氏港康（集團）
有限公司

創辦人 | 王華和先生
負責人 | 王忠樞先生
創辦年份 | 1975 年
業務性質 | 電子業
地址 | 九龍彌敦道 8 號德輔道 17 樓

王氏港康（集團）有限公司成立於 1975 年，早是生產家用洗衣機及印圖機等工業機械設備，零件及各項服務。集團創辦人王華和先生早於 1942 年開始創業發展，生產並從事貿易活動，其後生意擴展到電腦、工業及商業機械設備的一代電子工業巨頭。

1980 年，王華和先生的兒子王忠樞先生應其獨到眼光，與外國業業合作，成功製造出當時風靡一時的電子產品——世界第一帶電子遊戲機（食鬼），佔佔總公司百分之百的業績。



其後，為使業務發展更多元化及分散風險，王先生更多身公司產品轉型。同時，王氏港康生產的工業機械及品牌電子產品，以及醫療和康樂器材品牌及電子器材銷售，其設備更由香港和澳門及世界各地。同時，公司更積極參與科技電子產品，此外，公司更積極參與科技電子產品，此外，公司更積極參與科技電子產品。

一代電子工業王國
不敗之謎

電子業

04

宏華數碼科技
香港有限公司

創辦人 | 鍾道明先生
創辦年份 | 2000 年
業務性質 | 印刷業
地址 | 觀塘鴻運道 86 號大眾工業大廈一樓

2000 年，宏華數碼科技在香港創辦的創辦人鍾道明先生 (Gary) 開始了數碼印花科技的生產，當時技術尚待完善但前景廣闊，而且顏色和圖案設計更有形，能針對顧客的需求，一直以來，公司聘請 Paul Smith, BCBG, Herve Leger 等 國際知名品牌印花數碼印花服裝產品，也是為一些大型小眾印刷機及工藝品，全由 Gary 親自設計設計。



Gary 對數碼印花科技，最感興趣的工藝，代人的組織——數碼印刷機，這件作品。

「當時單說扣組式印花毛衫的生產，其對花的準確度高達 99%，最考師傅的工藝功夫之處，在於分拆成兩半的印花能夠在扣上前組後準確無誤地搭在一起。」



印刷業

數碼印花
追求盡善
盡美的工藝

觀塘南 – 香港後工場

South Kwun Tong – the Industrial Backyard of Hong Kong

展板介紹 - 觀塘南新興租戶

03 RENT-A-KITCHEN



創辦人 | Catanitha Wong
 創辦年份 | 2014 年
 業務性質 | 出租廚房
 地址 | 觀塘觀塘道 404 號時運工業大廈 5 樓 H1 室

給香港人一個奢侈的下廚空間

匯豐的工業大廈，有式的結構設計，平日的工業大門，進門，竟感覺就可以感受到裝修的一層保安，十足上了 Master Chef 餐館，這程度 Catanitha 創辦的 Rent-a-kitchen。

Rent-a-kitchen 提供一個 2 至 12 人的空間讓人放心下廚和招呼朋友，客人當中不少是情侶，因為他們比一般人更需要私人空間相處。



此外，這樓亦吸引另一群租客是來自亞洲三十幾年的人，他們大多從上輩人出高層階級一般不習慣，這地來到這裏上的餐館，這地人亦明白，無難於公眾之外轉到生活環境。

Rent-a-kitchen 另類裝修也簡單，但更打眼的是裝修多，設計方面，考慮到個人一般都是「喜歡設計」，Catanitha 兼採一審心思應應應應的器材、食財方面，一般這些人進行購物，似乎會來到這地人也可以享受他們的「私人版」廚房，Catanitha 考慮到這點裝修成這今不少個人與朋友相親友的場所，精而、且和服務也特別精細於此裝修的種多，加上裝修工業裝修的持續上市，需求對層級就不簡單「種大類」，只求裝修的種多，無難於此，讓小店可以繼續經營下去。



出租廚房

02 HOW 2 WORK



創辦人 | 韓國家先生、李亞維先生
 創辦年份 | 2011 年至 2001 年
 業務性質 | 玩具業
 地址 | 觀塘偉業街 185 號恆生工業大廈 7 樓 B、C 室

憑藉無限創意 港產玩具揚威國際

「香港的玩具業發展其實一向都勁，以前係，依家都係。」

前日，玩具業的條件生產線中做會經親身，如中，有經驗以創設計於此，而轉上一些產品，如磁鐵。



製磁鐵玩具 (Ricky) 和字磁鐵玩具 (Howard) 十多年前由一單位具其成立和具品牌公司，而時更成為合作伙伴自 Ricky 主理的 A Good Company 負責其設計及製作生產及運銷等事宜，由 Howard 負責其設計及公司營運，二人緊密合作，只有一個共同目標——將香港土產玩具，為玩具設計提供平台，發展商業。一度以來，Ricky 旗下的設計物如磁鐵玩具，如 Fun Rio、樂樂圈、雙喜圈等，這些的磁鐵玩具也都有在造。

然而，本地玩具設計師的轉行或創業，政府提供的資源和服務不足，完全無助，發展困難，設計也欠缺專業和現有的資源等。這些玩具設計師，如 Ricky 和 Howard 都對「這行不啱呢。」

「這行的特色就是頭腦大膽讓一直在變，事實上現時香港本地玩具受到愈來愈多人注目，入行的人多年來也源源不絕，百花齊放。」



玩具業

01 A NICE PLACE TO



創辦人 | 胡健、浩然
 創辦年份 | 2014 年
 業務性質 | 樓上市集
 地址 | 觀塘觀塘道 436-444 號觀塘工業中心 4 層 3 樓 F 室

工廠裡散發的藝術氣息



這是一間前的一年新樓改建的創設者：黃（浩然）的精心設計和佈局，令《樓上》這個樓上工作空間，也建立了與眾不同的「藝術氣息」。A nice place to 並非只是簡單地重新工作空間轉作作藝術的地方，更將兩人更重新設計了工作空間的佈局。

這亦是一個平台，於是他們在樓上工作空間，也重新設計了工作空間，令《樓上》這樓上工作空間，更添了新的工作空間，更添了新的工作空間，更添了新的工作空間。

A nice place to 在樓上，也添了新的工作空間，更添了新的工作空間，更添了新的工作空間。

「基本上在這種工廠入面，樓上樓下都認識，大家的關係就好像鄰居、朋友那樣，閒時都會約會餐飯，有需要時更會互相借用器具。」

雖然行給予特別的，亦包括工作場地，更添了新的工作空間，更添了新的工作空間，更添了新的工作空間。

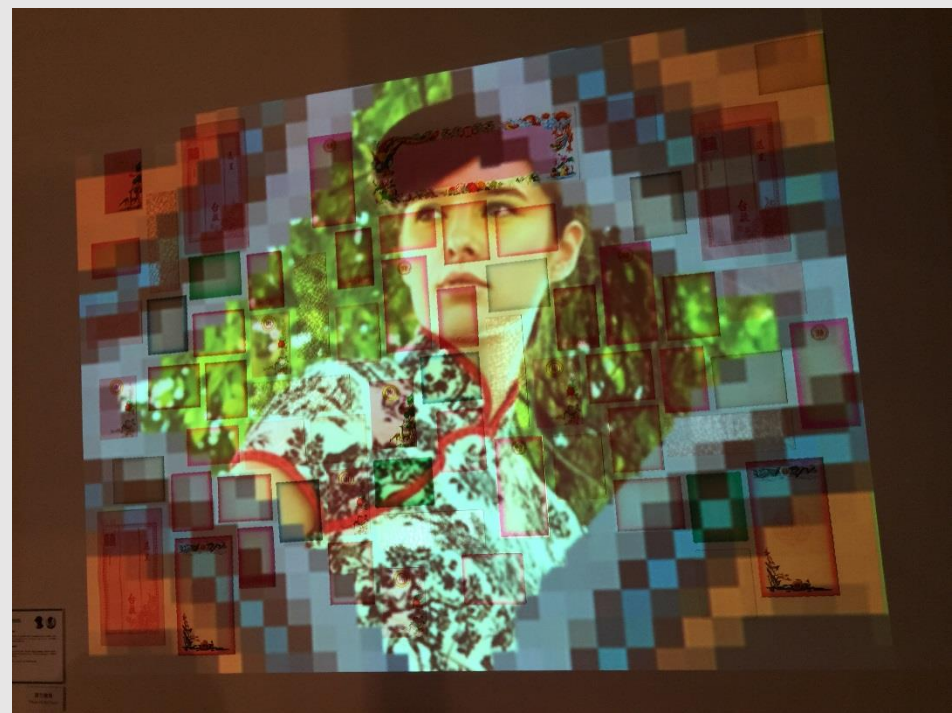


樓上市集

觀塘南 – 香港後工場

South Kwun Tong – the Industrial Backyard of Hong Kong

為增加展覽的吸引力，每年將邀請三名同區藝術家以觀塘工業文化為題創作藝術品於展覽展出。



作品：She Rocks! 藝術家：許迅 x 楊美琼

觀塘南 – 香港後工場

South Kwun Tong – the Industrial Backyard of Hong Kong

(右) 作品：膠籬萬有

藝術家：黃德明

(下) 作品：生活的質感

藝術家：伍偉昌



觀塘南 – 香港後工場

South Kwun Tong – the Industrial Backyard of Hong Kong

KaCaMa研發環保燈飾，與觀塘區的香港婦女勞工協會合作，將棄置的街頭廣告橫額循環再用，剪裁成色彩繽紛的小方塊，再以人手縫合為立體形狀。女工們的車工經驗在過程中得以發揮，更發展出一套製作工序，令每位女工都可創造獨一無二的環保燈飾。



作品：LIVING PIXELS

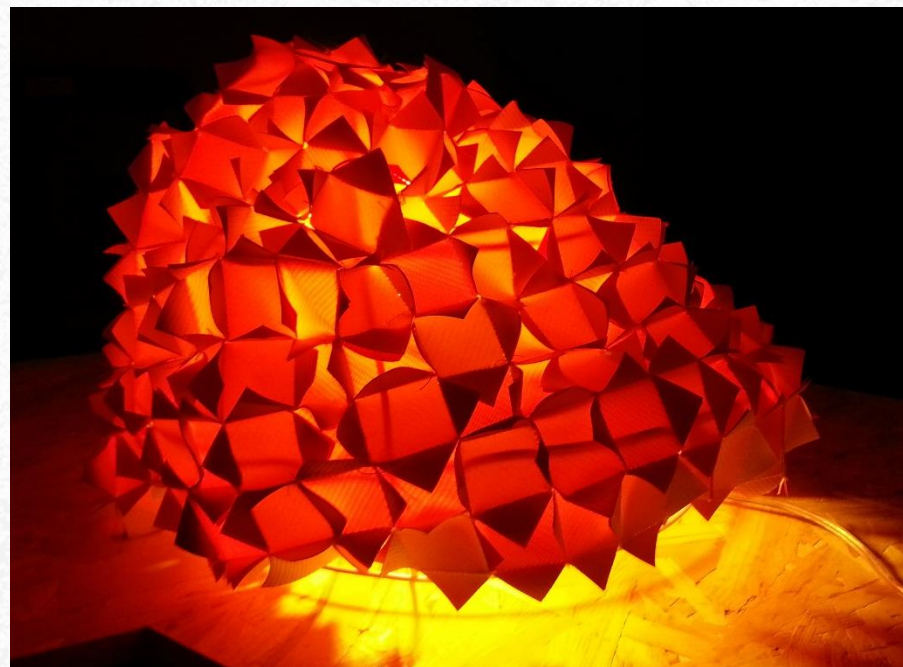
藝術家：KaCaMa Design

觀塘南 – 香港後工場

South Kwun Tong – the Industrial Backyard of Hong Kong

作品：LIVING PIXELS

藝術家：KaCaMa Design Lab



廣告橫額是來自社區的物料，只有一面印上顏色，設計師刻意把白色一面放在外層，關掉燈泡時燈飾只是單調的白，但當亮燈後，色彩便會隨著光線滲出，縫隙之間更會透出點點光芒。每當亮起節能燈泡，燈具透出光影，賞心悅目。

觀塘南 – 香港後工場

South Kwun Tong – the Industrial Backyard of Hong Kong



亦會與設計學院合作，
展出學生的作品。

觀塘南 – 香港後工場

South Kwun Tong – the Industrial Backyard of Hong Kong

展覽館地址

九龍觀塘成業街6號泓富廣場

3樓306室



觀塘南 – 香港後工場

South Kwun Tong – the Industrial Backyard of Hong Kong



創意工作坊

計劃將舉辦16個創意工作坊，邀請進駐區內的藝術家及設計師等為工作坊導師，帶領和教授學員走訪社區，利用工業技術，結合創新思維，重新設計及包裝出工業製品，經生產後於地攤展示及售賣。

觀塘南 – 香港後工場

South Kwun Tong – the Industrial Backyard of Hong Kong

創意工作坊 - 紙藝燈飾工作坊



觀塘南 – 香港後工場

South Kwun Tong – the Industrial Backyard of Hong Kong

創意工作坊 - 以往經驗



觀塘南 – 香港後工場

South Kwun Tong – the Industrial Backyard of Hong Kong

創意工作坊 - 以往經驗



觀塘南 – 香港後工場

South Kwun Tong – the Industrial Backyard of Hong Kong

創意地攤

- ◻ 於展覽館內售賣工作坊生產的作品
- ◻ 鼓勵年青人參與文化保育
- ◻ 讓年青人的創意為產品加添新的元素，令工業製品變得更有價值。
- ◻ 年青人創意得到發揮和展現
- ◻ 讓更多人知道創新設計如何把香港製造注入活力，重新欣賞本土原創精神。



觀塘南 – 香港後工場

South Kwun Tong – the Industrial Backyard of Hong Kong

戶外嘉年華

- ◻ 邀請團體表演，亦會以創意市集作為嘉年華的一部分，誠邀與工廠有關的社企，和創意工作坊的學生參加。
- ◻ 同時邀請位於觀塘的社企，如救世軍數碼坊及勵行站，一起擺賣，吸引更多人流。
- ◻ 與智樂兒童遊樂場合作，設計以工廠為題的遊戲，讓新一代也認識到對香港經濟發展甚具影響力的工業文化。



觀塘南 – 香港後工場

South Kwun Tong – the Industrial Backyard of Hong Kong

公眾體驗工作坊

讓區內街坊及公眾參加，並由創意工作坊的學員夥拍藝術家/設計師指導參加者製作簡單的工廠製品，希望透過互動的方式加深參加者對工廠文化的了解。



觀塘南 – 香港後工場

South Kwun Tong – the Industrial Backyard of Hong Kong

公眾體驗工作坊

工作坊預計推行日期：2015年末至2016年初

對象：大專院校設計學生/公眾

內容：以本土工廠為主題，創作紅色軟膠燈罩，為工廠製品注入創新藝術元素



觀塘南 – 香港後工場

South Kwun Tong – the Industrial Backyard of Hong Kong

導賞團

導賞路線：觀塘南—香港後工場展覽館 > 駱駝漆大廈 > 駿業街球場 > 乳酸里 > 九龍麵粉廠

全程時間：約 2 小時

收費：每人 \$20

目的：

- 了解觀塘工業區的歷史
- 探討觀塘工業區的變遷
- 反思觀塘南活化計劃的成效

查詢：鄭小姐 (27802283)



觀塘南 – 香港後工場

South Kwun Tong – the Industrial Backyard of Hong Kong

導賞團

駱駝漆大廈

駿業街球場



觀塘南 – 香港後工場

South Kwun Tong – the Industrial Backyard of Hong Kong

導賞團

乳酸里



九龍麵粉廠



觀塘南 – 香港後工場

South Kwun Tong – the Industrial Backyard of Hong Kong

導賞團



觀塘南 – 香港後工場

South Kwun Tong – the Industrial Backyard of Hong Kong

精選活動

每月於展覽互動區舉辦一次，例如公眾講座。



觀塘南 – 香港後工場

South Kwun Tong – the Industrial Backyard of Hong Kong





The End